

## ИНСТРУКЦИЯ ПО УСТАНОВКЕ

### ГЕРМЕТИЧНАЯ ЛЕНТА

### SPI-B60 5V RGB-PX1-BPT 12 W/m

#### 1. ОБЯЗАТЕЛЬНЫЕ ТРЕБОВАНИЯ

##### ВНИМАНИЕ!

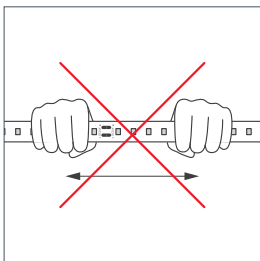
Монтаж светодиодной ленты должен выполняться только квалифицированным специалистом.

Перед монтажом или до проведения любых работ с лентой отключите электропитание.

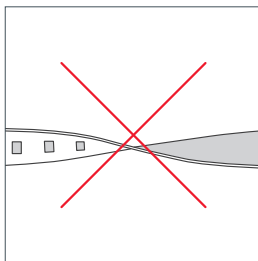
Не включайте питание до завершения установки.

Монтаж должен выполняться при температуре воздуха выше 0 °С.

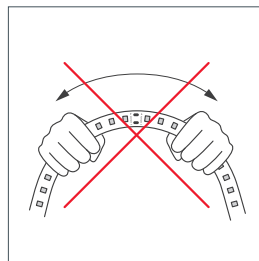
При монтаже строго соблюдайте приведенные ниже требования и рекомендации.



Не растягивать



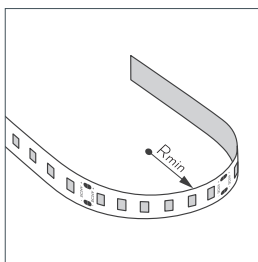
Не скручивать



Не сгибать



Не наступать



Минимальный радиус изгиба

##### ВНИМАНИЕ!

Не допускается изгиб под прямым углом, так как это не соответствует минимально допустимому радиусу изгиба!

Минимальный радиус изгиба указан в инструкции по эксплуатации.

Инструкция предназначена для артикула 041167. Артикулы указаны на момент разработки инструкции.

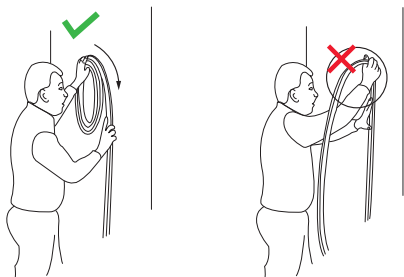
Список действующих артикулов см. на сайте arlight.ru. Дополнение к артикулу в скобках, например, [1], [2], [B] означает наличие модификаций товара. Модификации отличаются незначительными улучшениями, не влияющими на основные свойства, параметры и внешний вид товара. Допускается прямая замена модификаций на основной артикул или наоборот без каких-либо условий.

**⚠ ВНИМАНИЕ!**

Лента должна транспортироваться и переноситься в смотанном виде.  
 Не разматывайте ленту до его фиксации, чтобы не подвергать излишним механическим нагрузкам.  
 Разматывание производится на ровной поверхности, непосредственно перед фиксацией на место установки.

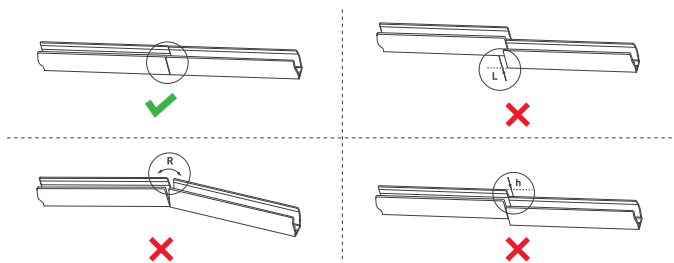
Не допускайте трения о землю или другие поверхности.

Не включайте ленту в катушке на время более 1 минуты. Это приведет к перегреву ленты, изменению его параметров и преждевременному отказу.

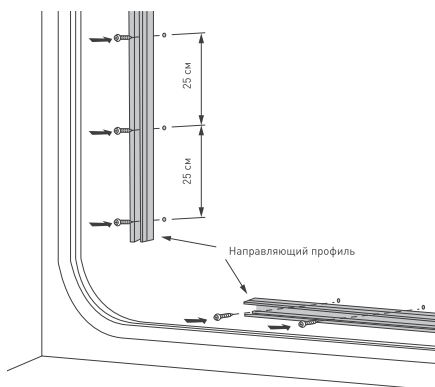


## 2. РЕКОМЕНДАЦИИ ПО УСТАНОВКЕ ПРОФИЛЯ

- 2.1. Устанавливайте отрезки профиля без перекосов (рекомендуется оставлять зазоры, чтобы учесть изменения длины профиля при изменении температуры).

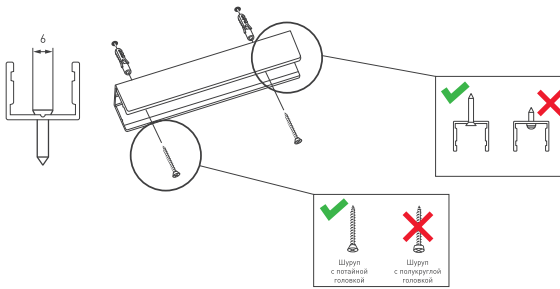


- 2.2. Рекомендуемое расстояние между винтами — 25 см.



### 3. РЕКОМЕНДАЦИИ ПО ВЫБОРУ КРЕПЕЖА

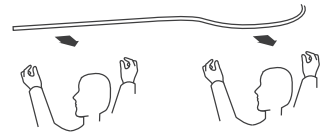
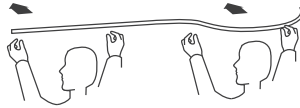
- 3.1. Выбирайте крепеж согласно рекомендациям. Диаметр крепежного отверстия — 3,5 мм. Максимальный диаметр головки шурупа — 6 мм. Используйте шурупы с потайной головкой.



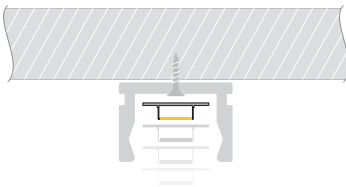
### 4. УСТАНОВКА ЛЕНТЫ НА ПРОФИЛЬ



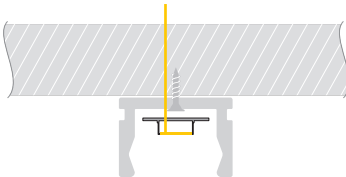
Производите вдвоем монтаж и демонтаж отрезков ленты длиной более 2 м.



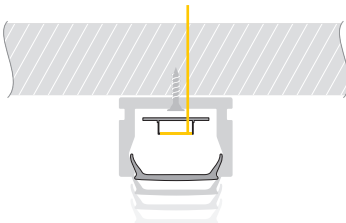
**Шаг 1** | Установите в профиль светодиодную ленту



**Шаг 2** | Соедините кабели питания и управления ленты



**Шаг 3** | Установите на профиль экран



## 5. ГЕРМЕТИЗАЦИЯ МЕСТА РАЗРЕЗА ЛЕНТЫ

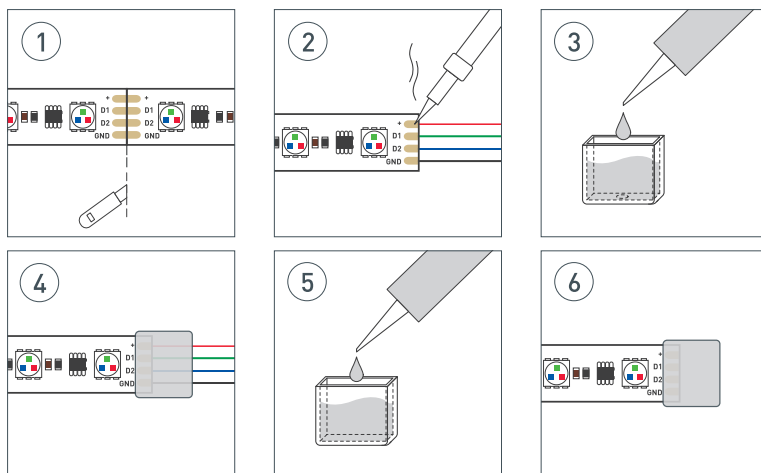
5.1. Места разрезов герметичной ленты следует тщательно герметизировать нейтральным силиконовым герметиком с последующей установкой заглушек или термоусаживаемой трубки, для восстановления полной герметичности ленты.

### ⚠ ВНИМАНИЕ!

Степень защиты IP68 сохраняется при условии использования изделия целиком (лента длиной 5 м). В случае резки (укорачивания ленты) или сращивания отрезков ленты (общей длиной не более 5 м) степень защиты понижается до IP67 при условии соблюдения требований по герметизации ленты.

### ⚠ ВНИМАНИЕ!

Не допускается использование кислотных и других химически активных герметизирующих или клеящих составов. Время полимеризации (отверждения) герметика указано в инструкции к герметику.



- Шаг 1** | Со стороны подачи питания сделайте аккуратный надрез, обеспечив доступ к контактным площадкам платы светодиодной ленты. Используйте канцелярский нож с выдвижным лезвием.
- Шаг 2** | Припаяйте провода питания и управления к контактным площадкам платы, соблюдая полярность подключения. Время пайки не должно превышать 5 секунд при температуре жала паяльника не выше 280 °С. Используйте только нейтральный флюс, после пайки удалите остатки флюса спиртовым растворителем.
- Шаг 3** | Заполните силиконовую заглушку с отверстием для провода на 2/3 объема нейтральным силиконовым герметиком.
- Шаг 4** | Установите заглушку на светодиодную ленту. При этом провод питания должен проходить через отверстие в заглушке. Удалите излишки герметика.
- Шаг 5** | Для герметизации места разреза ленты заполнить глухую силиконовую заглушку нейтральным силиконовым герметиком на 2/3 объема.
- Шаг 6** | Установить силиконовую заглушку с герметиком. Удалить излишки герметика.

## ДЛЯ БЕЗОПАСНОГО ИСПОЛЬЗОВАНИЯ ЛЕНТЫ СОБЛЮДАЙТЕ СЛЕДУЮЩИЕ ТРЕБОВАНИЯ:

- Если лента загрязнена или подвергалась воздействию влаги, то монтаж и эксплуатацию можно осуществлять только после очистки и проверки состояния ленты по всей длине.
- Для подключения применяйте только специально разработанные кабели питания с коннекторами марки Arlight.
- Соблюдайте полярность подключения.
- Используйте только комплектующие, идущие в комплекте с лентой или совместимые аксессуары.
- Для герметизации используйте только нейтральный силиконовый герметик.
- Перед включением убедитесь, что все соединения герметичны и электрически изолированы.
- Во избежание утечки тока или короткого замыкания не допускайте загрязнения поверхности и мест соединения и подключения.
- Убедитесь, что лента устанавливается на жесткой и неподвижной поверхности.
- При установке на улице необходимо устанавливать ленту в профиль с экраном.
- Не подвешивайте и не закрепляйте что-либо на ленте например вывески.





